

SZYBKIE URUCHOMIENIE



BRAMKA VoIP HT-286/486/502/503



1. Wstęp

Dziękujemy za zakup bramki VoIP serii HT, umożliwiającej wykorzystanie dotychczasowej centrali bądź telefonów analogowych do prowadzenia rozmów dzięki VoIP. Bramka współpracuje z protokołem SIP oraz konfigurowalna jest głównie za pomocą przyjaznego interfejsu www. Niniejsze „szybkie uruchomienie” zawiera niezbędne informacje dotyczące uruchomienia bramki i zalogowania się do interfejsu konfiguracyjnego. Każda z bramek serii HT posiada szczególne właściwości zestawione poniżej.

Uwagi !

1. Nie wolno włączać i wyłączać bramki w trakcie ładowania lub aktualizacji firmware'u (kiedy mrugają diody), istnieje ryzyko uszkodzenia pliku z obrazem systemu.
2. Należy używać tylko zasilacza załączonego do kompletu, użytkowanie innego niż zalecany może uszkodzić bramkę !

Zestawienie poszczególnych modeli :

HT-286

- 1 konto SIP,
- 1 port FXS (RJ-11)
- 1 port LAN/WAN RJ-45, 10Mbps
- dioda sygnalizacyjna.

HT-486

- 2 konta SIP,
- 1 port wewnętrzne FXS (RJ-11) oraz 1 port miejski - FXO (RJ-11)
- przekaźnik zwierający port miejski z wewnętrznym w razie awarii zasilania
- 1 port LAN/WAN RJ-45, 10Mbps
- dioda sygnalizacyjna.

HT-502

- 2 konta SIP (po jednym na port wewnętrzny – możliwość prowadzenia dwóch połączeń jednocześnie)
- 2 porty wewnętrzne (FXS) RJ-11
- 1 port LAN/WAN RJ-45, przełącznik 10/100Mbps

HT-502

- 2 konta SIP (dla portu wewnętrznego i miejskiego – możliwość prowadzenia dwóch połączeń jednocześnie)
- 1 port wewnętrzny (FXS) RJ-11
- 1 port miejski (FXO) RJ-11
- 1 port LAN/WAN RJ-45, przełącznik 10/100Mbps

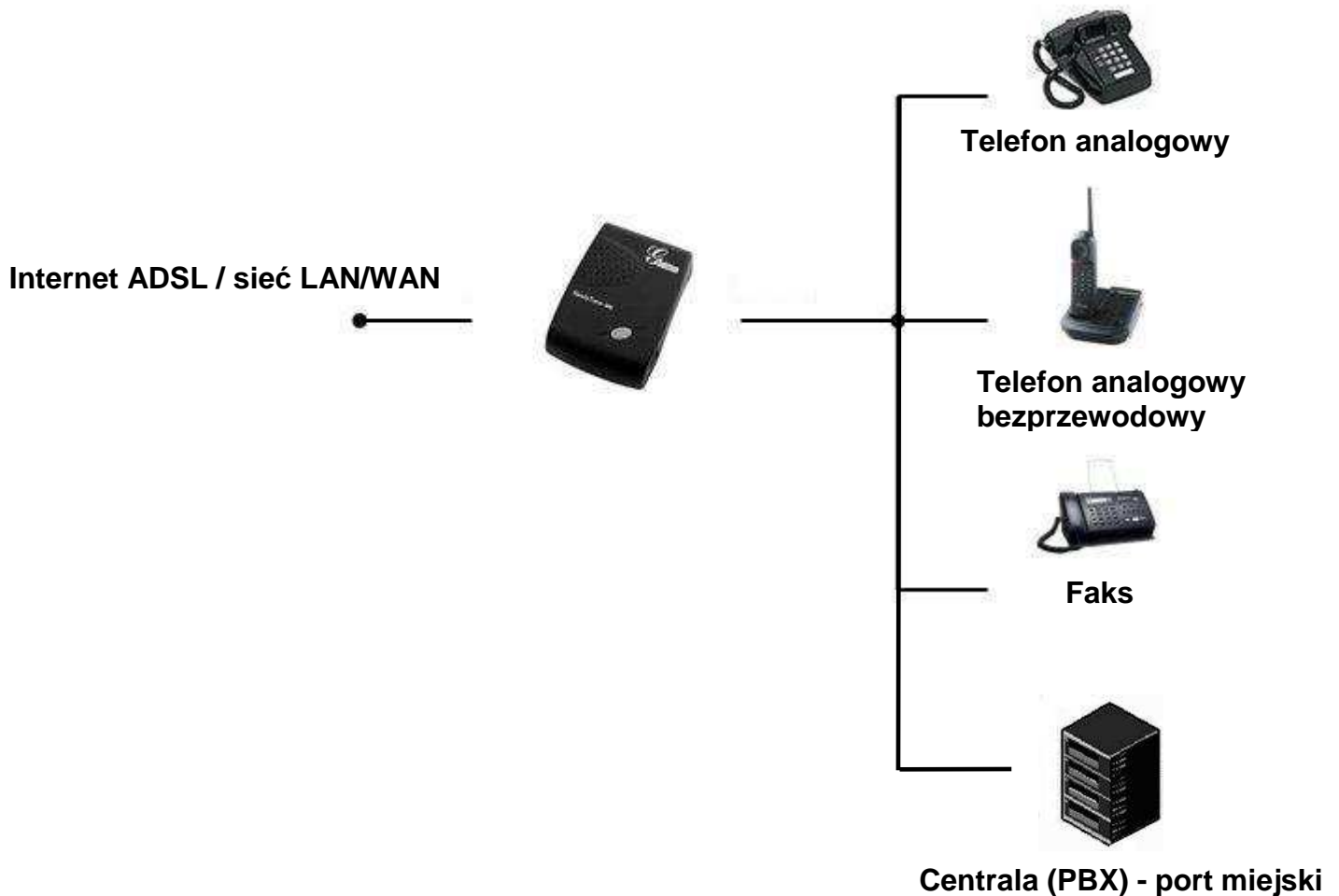
2. Zawartość kompletu

- bramka VoIP z serii HT
- zasilacz
- kabel ethernetowy UTP
- stojak (HT-502)

3. Scenariusze

Poniżej zaprezentowano najpopularniejsze opcje wykorzystujące bramki serii HT. Głównym zadaniem

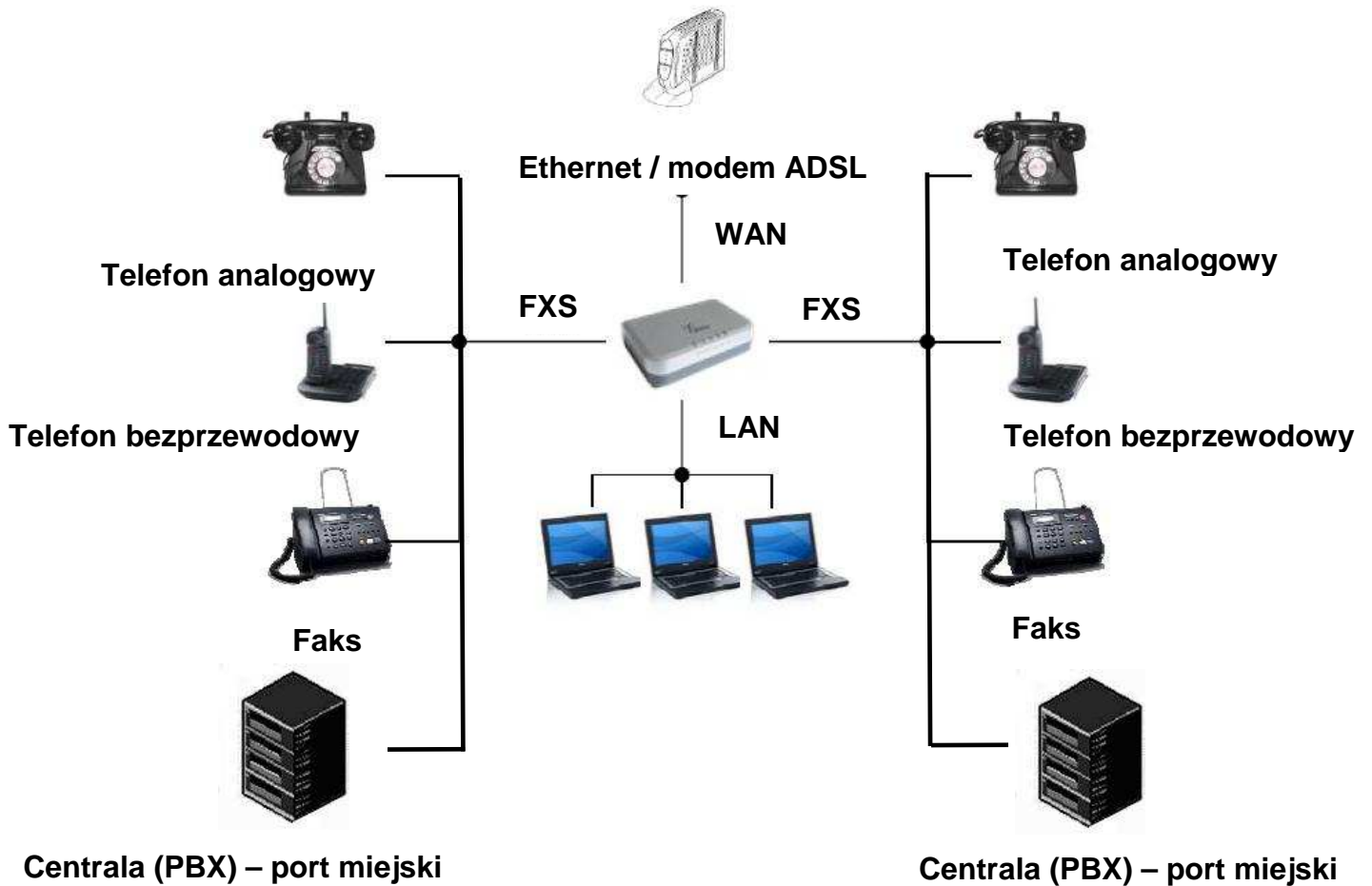
HT-286



HT-486 / 503



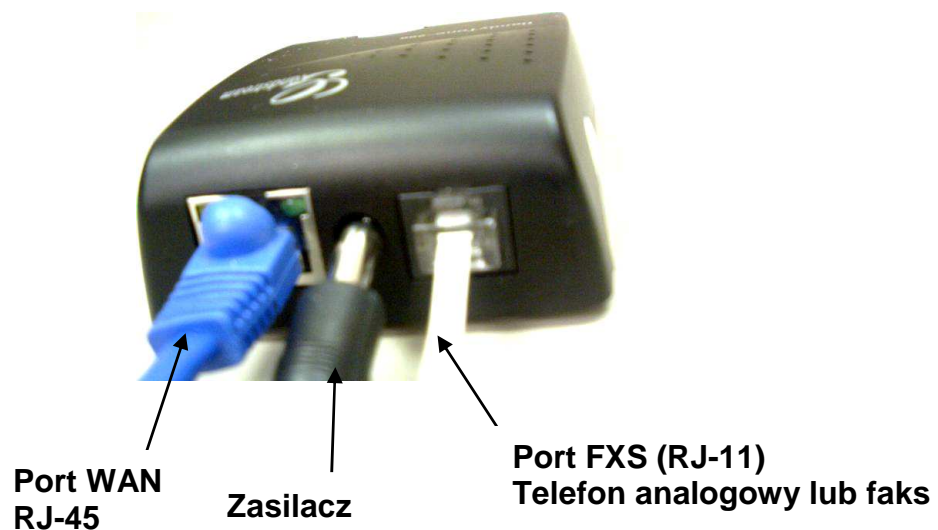
HT-502



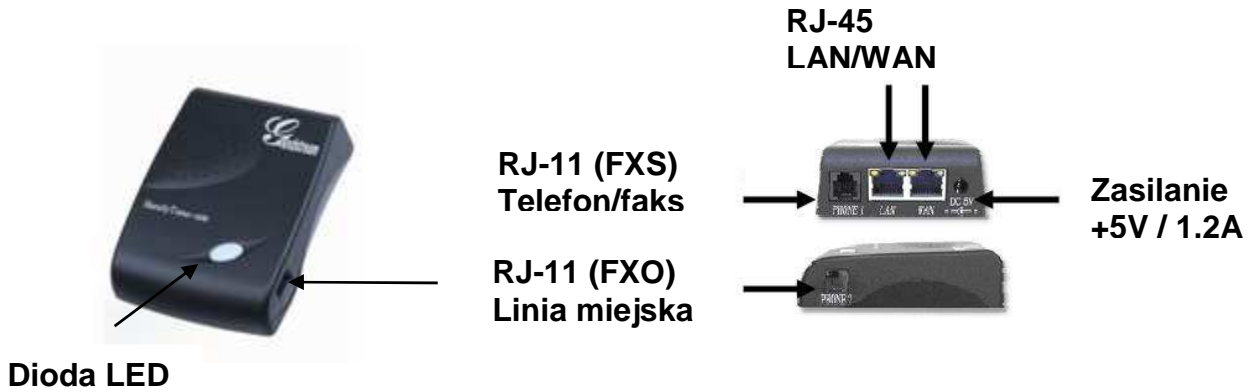
4. Podłączenie

a) HT-286

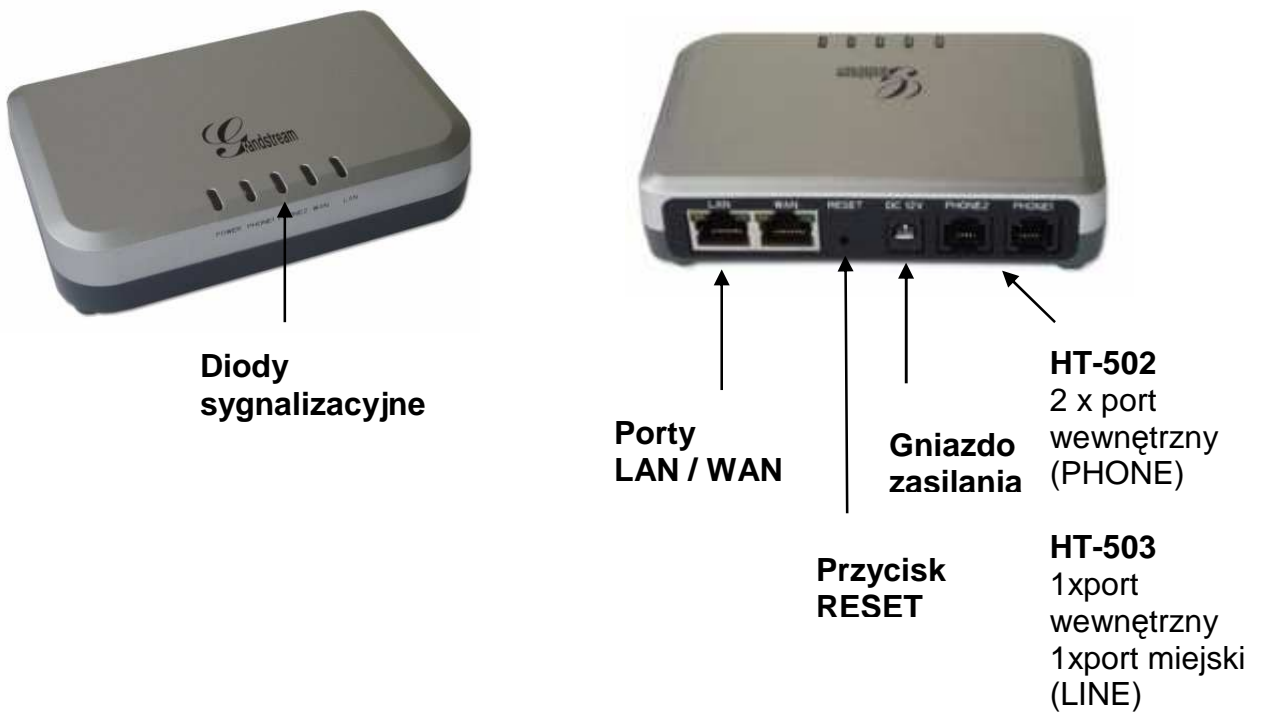
Podłączenie jest stosunkowo łatwe, należy wpierw podłączyć telefon analogowy do gniazda RJ-11 po czym kabel ethernetowy do RJ-45. Etap końcowy to podłączenie zasilacza.



b) HT-486



c) HT- 502 / 503



5. Konfiguracja

5.1. Ustawienie adresu IP

Wszelkie parametry dostępne są podczas konfiguracji poprzez interfejs www. Aby zalogować się do systemu konfiguracyjnego należy w przeglądarce (IE, Firefox, itd.) wprowadzić adres IP bramki (od strony LAN lub WAN). Kiedy pojawi się okno logujące należy wprowadzić hasło „**admin**” dające dostęp do wszelkich parametrów (hasło „**123**” posiada ograniczoną ilość parametrów do konfiguracji i tyczy się głównie użytkownika końcowego).

Uwaga !

Fabryczny adres IP interfejsu dla sieci LAN to : **192.168.2.1** (DHCP). Jeżeli adres IP został zmieniony, należy wprowadzić *** na klawiaturze podłączonego telefonu analogowego celem wejścia w tryb programowania (IVR) po czym **02** – zostanie wyemitowany aktualny adres IP. Istnieje możliwość wprowadzenia nowego adresu IP.

Aby włączyć dostęp do konfiguracji od strony portu WAN (**tylko HT-486/502**), należy :
- na klawiaturze podłączonego telefonu analogowego wybrać *** celem wejścia w tryb programowania (IVR) a następnie **12** oraz **9**.
- odłączyć i ponownie podłączyć zasilanie by ponownie uruchomić system. Adres IP dla portu WAN zostanie przydzielony dzięki DHCP (należy zasięgnąć informacji czy serwer DHCP w sieci działa poprawnie).

5.2. Konfiguracja

Aby poprawnie skonfigurować konto SIP w bramce potrzebne będą następujące informacje :

- adres serwera SIP oraz port
- nazwa użytkownika, hasło oraz informacja czy konto wymaga uwierzytelnienia na serwerze.

Powyższe dane należy wprowadzić w interfejsie www (zakładka „**Advanced Settings**”).

Uwaga !

Telefon obsługuje funkcję „Plug N Call” – może wykorzystać informacje przesłane od operatora w celu automatycznej konfiguracji (należy zasięgnąć informacji u operatora czy usługa jest dostępna).

5.3. Sygnalizacja LED

Dioda czerwona (HT-286/486) :

- mruganie co 1 sekundę – brak połączenia (port ethernet RJ45)
- mruganie co 2 sekundy – brak serwera DHCP / brak połączenia do sieci WAN
- mruganie co 4 sekundy – brak rejestracji na serwerze SIP Proxy
- mruganie co 6 sekund – aktualizacja firmware’u
- mruganie szybkie – brak odpowiedzi z serwera STUN – **tylko HT-286**
- świeci na stałe – bramka uszkodzona

Dioda zielona (HT-286/486/502/503) :

- mrużanie co 2 sekundy – informacja o nowej wiadomości głosowej
- mrużanie 1/10 sekundy – dzwonienie
- mrużanie co 1 sekundę – w trakcie połączenia
- świeci na stałe – w trakcie połączenia

Pełny opis wszystkich parametrów oraz dostępnych funkcji znajduje się w „Podręczniku użytkownika”, który można pobrać ze strony www.grandstream.pl.

6. Ochrona środowiska

Instrukcja dotycząca ochrony środowiska

Uwaga : To urządzenie jest oznaczone zgodnie z Dyrektywą Europejską 2002/96/WE oraz polską Ustawą o zużytych sprzęcie elektrycznym i elektronicznym symbolem przekreślonego kontenera na odpady.

Takie oznakowanie informuje, że sprzęt ten, po okresie jego użytkowania nie może być umieszczony łącznie z innymi odpadami pochodzącymi z gospodarstw domowych.

Uwaga: tego sprzętu nie wolno wyrzucać do odpadów komunalnych !!! Wyrób należy utylizować poprzez selektywną zbiórkę w punktach do tego przygotowanych.



Właściwe postępowanie ze zużytym sprzętem elektrycznym i elektronicznym przyczynia się do uniknięcia szkodliwych dla zdrowia ludzi i środowiska naturalnego konsekwencji wynikających z obecności składników niebezpiecznych oraz niewłaściwego składowania i przetwarzania takiego sprzętu.